

## FICHE DE POSTE DE DIRECTEUR ADJOINT

CORPS DES DIRECTEURS D'ÉTABLISSEMENTS SANITAIRES, SOCIAUX ET MÉDICO-SOCIAUX

**Document de référence : Référentiel métier de directeur d'établissement social ou médico-social**

**À remplir par le chef d'établissement ou le directeur intérimaire**

**Cotation de la part fonctions de la PFR : 2,6 + 0,2 (poste transversal dans le cadre de la direction commune)**

**I - INFORMATIONS SUR L'ÉTABLISSEMENT****Nom et raison sociale de l'établissement :**

Centre Hospitalier du Nord-Mayenne (CHNM)

**Adresse complète :**

229 boulevard Paul Lintier, CS 60102, 53103 MAYENNE Cedex

**Adresse site internet :** <https://www.ch-mayenne.fr>**Type d'établissement :**EHPAD ☐Centre hospitalier ☒Établissement pour adultes en situation de handicap ☐

(À préciser ex : ESAT, MAS, FAM, etc.) .....

Établissement pour enfants en situation de handicap ☐

(À préciser ex : IME, IMPRO, etc.) .....

Foyer de l'enfance ☐(À préciser : autonome ☐non autonome ☐)Établissement à vocation sociale ☐

(À préciser ex : CHRS, CADA etc.) .....

**Direction commune ou autres coopérations (indiquer les établissements liés par convention, et les projets de regroupement) :**

Le CHNM est en direction commune avec l'Hôpital Jules Doitteau de Villaines-la-Juhel.

A ce titre, toutes les directions sont transversales entre les deux établissements (Cf. organigramme)

Il est membre du GHT de la Mayenne et du Haut-Anjou depuis le 1er juillet 2016, dont l'établissement support est le CH de Laval (CHU associé : CHU d'Angers).

Il est membre du GIE IRM 53 associant partenaires publics et privés pour la couverture des sites du département en imagerie médicale ; Membre du GCS de biologie avec les CH de Laval et Château-Gontier.

Le CHNM est partenaire de la CPTS du Pays de Mayenne et il est signataire du Contrat Local de Santé de Mayenne Communauté ; Partenaire de l'association Echo Dialyse 53, implantée sur le site Baudrairie.

De 2022 à 2024, il a mis en œuvre un contrat de partenariat médical avec le CH Laval portant sur 8 thématiques de santé.

Adhérent de l'association Parcours & Vous pour le bien vieillir,  
Adhérent au GIP Maison des Adolescents.

**Personnels présents au sein de l'établissement :**

**Effectif global au 01/01/2023 : 1 121,56 ETP**

Dont :

- personnels administratifs/éduc/sociaux : 144,64 ETP
- personnels médicaux (tous statuts confondus) : 48,68 ETP
- personnels soignants : 749,94 ETP
- personnels médico-techniques : 37,74 ETP
- personnels techniques ouvriers : 136,79 ETP

## **II - PRÉSENTATION DU POSTE**

**Intitulé du poste et missions attachées à ce poste :**

**Directeur(ice)-Adjoint(e) chargé(e) des relations avec les usagers, de la communication et de la politique des personnes âgées.**

**Missions :**

Ce poste est une création pour répondre à l'émergent de trois thématiques en relation avec le public accueilli.

**- Relations avec les usagers :**

Il participe à l'amélioration de la qualité de l'accueil des usagers.

Il participe aux signalements et à la mise en œuvre des actions correctives concernant la qualité de l'accueil et de la prise en charge.

Il gère les plaintes et réclamations et le contentieux (réponses aux usagers, dialogue avec les médecins, liens fonctionnels avec l'assureur). Il organise les médiations.

Il mesure la satisfaction des usagers en lien avec la Qualité.

Il prépare et anime la CDU en lien avec son Président, et met en place les conditions de l'échange avec les représentants des usagers. Il prépare et présente les rapports d'activité de la CDU.

\*Missions en lien avec l'assistante de direction des relations avec les usagers (1 ETP).

**- Communication :**

Il participe à l'élaboration de la stratégie de communication, sous l'autorité du Directeur.

Il définit et propose un plan de communication et met en œuvre les actions.

Il développe les outils de communication.

Il améliore et dynamise l'image de l'établissement, et veille sur sa e-réputation.

Il participe à la communication de crise (Plan Blanc, ...).

Il organise les relations avec la presse et porte les événements marquants de l'établissement (vœux, cérémonies, journées à thème, ...).

\*Missions en lien avec la Responsable communication (0.60 ETP).

**- Politique des Personnes Agées :**

Il a en charge la Politique des Personnes Agées accueillies dans l'ensemble des services du CHNM.

Il est le Directeur référent du pôle Structures Médico-Sociales (SMS) : impulse, coordonne et soutient la mise en œuvre du projet de pôle dans tous ses aspects financiers, administratifs et techniques.

Il pilote la mise en forme et la négociation du contrat de pôle ainsi que son évolution.

Il participe activement à la mise en place, à l'exploitation et à l'évolution des tableaux de bord du pôle, et en lien avec la direction des finances, il promeut le contrôle de gestion sous une forme adaptée à la configuration du pôle.

Il veille à l'évaluation et à la mise à jour des partenariats nécessaires au développement du projet de pôle.

\*Missions en lien avec l'assistante de direction de la Direction de la Politique des Personnes Agées (0.40 ETP).

**Position dans l'organigramme de direction :**

Liaison hiérarchique : Chef d'établissement

Liaisons fonctionnelles : Equipe de Direction et interlocuteurs du GHT

**Présentation de l'établissement :**

Le Centre Hospitalier du Nord-Mayenne (CHNM) couvre le territoire du nord du département, soit une population d'environ 90 000 habitants. Il résulte de deux fusions :

- L'intégration des activités de santé mentale de l'ex-CHS sur le site La Plaine en 2001.
- La reprise des activités chirurgicales de la clinique de la Providence en 2006.

Le CHNM est en direction commune avec l'Hôpital de Villaines-La-Juhel depuis le 1<sup>er</sup> janvier 2011.

En 2013, l'établissement a achevé sa reconstruction sur un site neuf pour l'ensemble de ses activités de court séjour et médicotechniques. Il comprend aujourd'hui trois sites (Cf. plan).

Le CHNM dispose :

- des activités de soins MCO, SMR, USLD, santé mentale, un EHPAD (comprenant 3 résidences), un PASA, un SSIAD, une ESA, et un service d'HAD.
- d'un IFSI-IFAS : 3 promotions d'infirmiers (240 élèves) et 2 promotions Aides-Soignants (50 élèves).
- d'un plateau médico-technique comprenant un bloc opératoire de 7 salles, un service stérilisation, un service d'imagerie (scanner, IRM, mammographie, échographie), un laboratoire et une pharmacie à usage intérieur.

Le CHNM est organisé en six pôles d'activités clinique, médicotechnique, administratif, et logistique : les Pôles d'activités clinique (1, 2, 3, et 4) comptent 355 lits et 174 places. (Cf. organigramme des pôles)

**Connaissances particulières requises/prévues :**

- Connaissance générale de gestion d'un établissement, compétences finances et DRH souhaitées.
- Maîtrise des questions relatives aux droits et à l'expression des usagers.

**Compétences professionnelles requises/prévues :**

- Capacités d'analyse et de synthèse.
- Qualités relationnelles indispensables.
- Bonne connaissance juridique et expérience dans le domaine du parcours du patient âgé, et de l'organisation des différents acteurs dédiés à ce parcours.
- Bonne connaissance des outils numériques et de communication.

**Expérience professionnelle appréciée :** une expérience/appétence aux affaires juridiques sera appréciée.

**Autres informations pratiques concernant le poste (ex : poste faisant actuellement l'objet d'un intérim, absence de logement de fonction, etc.) :**

Garde de direction : 40 jours par an.

Pas de logement de fonction.

### **III - ORGANISATION DES ENTRETIENS DE RECRUTEMENT**

**Personne(s) à contacter (nom, prénom, tél [ligne directe], portable, mail)**

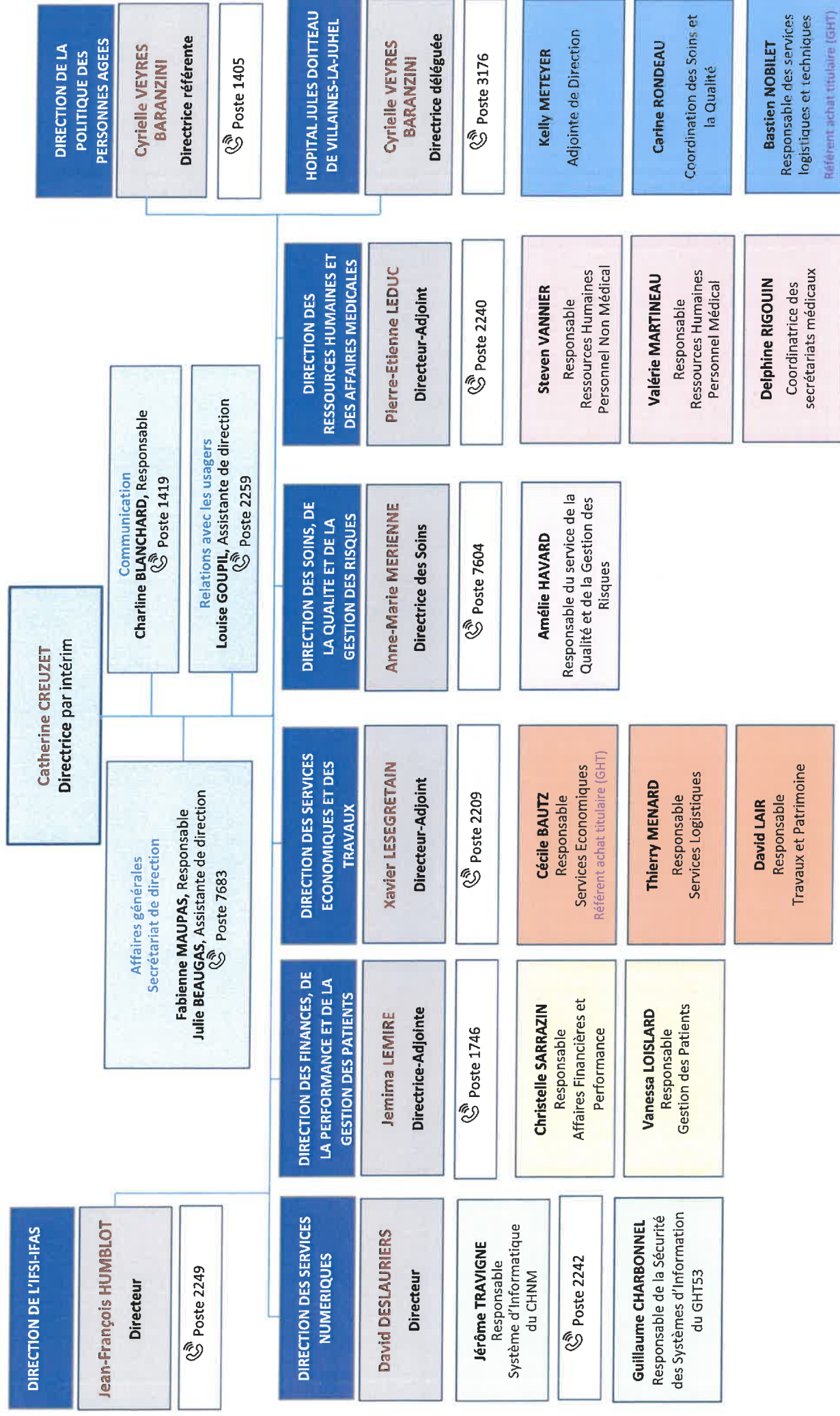
Fabienne MAUPAS, Responsable des Affaires Générales et du secrétariat de direction  
02.43.08.17.34  
[direction@ch-mayenne.fr](mailto:direction@ch-mayenne.fr)

**Renseignements relatifs aux modalités d'accès à l'établissement :**

*Joindre un plan de situation de l'établissement si disponible et coordonnées GPS si connues.*

Par la route : depuis Laval (31km) ; Rennes (91km) ; Le Man (74km) ; Alençon (60km)

Par le train : gare de Laval (31km) ; gare Evron (26km)





## ORGANISATION PAR POLE D'ACTIVITES CLINIQUE, MEDICO-TECHNIQUE, ADMINISTRATIF ET LOGISTIQUE A COMPTER DU 1<sup>ER</sup> SEPTEMBRE 2025

POLE N°1 UMSMR
<b>Dr Abdelhane MOUMEN</b> Chef de pôle
<b>Catherine CREUZET</b> Directrice référente
<b>Pascale LECLERC</b> Cadre supérieur de santé

### Périmètre du pôle

- Urgences/SMUR/UHCD
- Médecine 1 polyvalente à orientation gériatrique
- Médecine 2 polyvalente et de spécialités
- Médecine Cardiologie
- Soins Médicaux et de Réadaptation (SMR) gériatrie et polyvalent
- Hôpital de Jour de Médecine
- SMR cardiologie en HTP
- Equipe de Liaison et de Soins en Addictologie
- Consultations externes de Médecine et de Cardiologie
- Consultations mémoire

POLE N°2 ACGO
<b>Dr Benoît NKURIKIYE</b> Chef de pôle
<b>Jemima LEMIRE</b> Directrice référente
<b>Patricia DI FEO</b> Cadre supérieur de santé

### Périmètre du pôle

- Anesthésie, Salle de Surveillance Post Interventionnelle
- Unité de surveillance continue
- Bloc opératoire
- Chirurgies (orthopédique, viscérale et de spécialités)
- Endoscopie
- Unité de Chirurgie et d'Anesthésie Ambulatoire
- Maternité
- Consultations externes : orthopédique, viscérale, et de spécialités
- Consultations de Gynécologie-Obstétrique

POLE N°3 SM
<b>Dr Polyxeni MOURTZOUCHE</b> Cheffe de pôle
<b>Xavier LESEGRETAINE</b> Directeur référent
<b>Marc-André HAAS</b> Cadre supérieur de santé

### Périmètre du pôle

- P1 « L'Horizon - Unité de moyen séjour »
- P2 « L'Intermède » - USIJ
- P3 « Le Foyer - Unité de séjour prolongé
- P4 « Le Rivage - Unité d'admission et de court séjour »
- HDJ Nord « L'Archipel »
- CMP : Mayenne, Ernée, Villaines-la-Juhel
- Unité Médico-Psychologique
- EMOS
- Equipe d'Appui Thérapeutique Ambulatoire
- Maisons « Le Tremplin » et « La Davière »
- CATTP
- Ergothérapie
- Ateliers : sous-traitance, plein air, activités physiques et sportives, médiation

POLE N°4 SMS
<i>Poste vacant</i>
<b>Cyrille VEYRES BARANZINI</b> Directrice référente
<b>Lucie DESLANDES</b> Cadre supérieur de santé (FF)

### Périmètre du pôle

- Unité de Soins de Longue Durée Jardin d'Arcadie
- EHPAD :
  - Résidences Carpe Diem
  - Résidence L'Eau Vive
  - Résidence Paul Lintier
- Pôle d'Activités de Soins Adaptés
- Service de Soins Infirmiers A Domicile
- Equipe Spécialisée d'Accompagnement
- Hospitalisation A Domicile
- Equipe d'Appui en Adaptation Réadaptation
- Equipe Mobile de Gériatrie

POLE N°5 RS
<b>Dr Véronique BESNARD</b> Cheffe de pôle
<b>Anne-Marie MERIENNE</b> Directrice référente <i>(par intérim)</i>
<b>Aurore GUIHERY</b> Cadre supérieur de santé (FF) <i>(par intérim)</i>

### Périmètre du pôle

- Cellule Parcours Ordonnancement
- Pharmacie
- Stérilisation
- Laboratoire
- Imagerie Médicale
- Département d'Information Médicale
- Equipe Opérationnelle d'Hygiène
- Equipe Mobile de Soins Palliatifs
- Service social
- Service de nuit
- Pool IDE/AS
- Service Diététique
- Permanence d'Accès aux Soins de Santé
- Service de réadaptation fonctionnelle

POLE N°6 RGL
<b>Catherine CREUZET</b> Directrice par intérim

### Périmètre du pôle

- Direction Générale, Affaires Générales, Communication, Relations avec les usagers
- Direction des Soins, de la Qualité et de la Gestion des Risques
- Direction des Finances, de la Performance et de la Gestion des Patients
- Direction des Ressources Humaines et des Affaires Médicales
- Direction des Services Economiques et des Travaux
- Direction de la Politique des Personnes Agées
- Direction des Services Numériques
- Direction de l'IFI/IFAS

# CHNM

CENTRE HOSPITALIER  
du NORD-MAYENNE

## Site BAUDRAIRIE

### MÉDECINE CHIRURGIE OBSTÉTRIQUE

- Urgences/SMUR
- Médecine polyvalente
- Médecine de spécialités
- Cardiologie
- SSR
- Chirurgies
- Unité ambulatoire
- Gynécologie-Obstétrique
- Explorations fonctionnelles
- Consultations
- Bloc opératoire
- Imagerie médicale
- Pharmacie
- Sterilisation
- Laboratoire
- Kinésithérapie

## Site LA PLAINE

SANTÉ MENTALE

## Site ROULLOIS

- ADMINISTRATION
- PLATEFORME LOGISTIQUE
- INSTITUTS DE FORMATION
- STRUCTURES MÉDICO-SOCIALES

